

Hill Side Golf Luontoselvitys 2009



Silvestris luontoselvitys oy
3.9.2009

Sisältö

1.	Luontoselvitykset tavoite ja menetelmät.....	3
2.	Alueen yleiskuvaus.....	3
3.	Alueiden kuvaukset ja suositukset.....	4
4.	Tulokset.....	8
4.1.	Lajisto.....	8
4.2.	Luontotyytit.....	8
5.	Lähteet.....	8

Liite 1: Kasvilajit

Kansikuva: Näkymä kuvion 5 yli pohjoiseen Vanjokilaaksoon. (EV)

Esko Vuorinen

yhteystiedot:

Heikinkatu 4

10300 Karjaa

gsm 050 538 0386

esko.vuorinen@silvestris.fi

1. Luontoselvitykset tavoite ja menetelmät

Vihdin Jokikunnan kylässä Hill Side Golfin alueella valmistellaan asemakaavaa, tarkoituksena sijoittaa asuntorakentamista golfkentän alueelle.

Suunnitellun kaava-alueen luontoarvojen selvittämiseksi tehtiin tämä luontoselvitys. Selvityksen raportin laati luontokartoittaja (eat) Esko Vuorinen Silvestris luontoselvitys oy:stä.

Luontoselvityksen maastokartoitus tehtiin 11.8.2009. Tällöin tarkastettiin koko kaava-alue kävelen. Maastossa havainnoitiin ensisijaisesti kasvillisuutta. Havaittuun lajistoon sekä elinympäristöjen rakennepiirteisiin perustuen määriteltiin luontotyytit sekä arvioitiin niiden edustavuutta ja harvinaisuutta. Luonnonarvojen perusteella arvioitiin myös alueiden soveltuvuutta rakentamiseen.

Kartoituksessa käytettiin karttaa (1:4000) ja GPS-paikanninta. Käytetty GPS-paikannin on Garmin 60scx.

Alueiden rajat on piirretty karttapohjan perusteella sekä GPS-paikantimella määriteltyjen pisteiden mukaan.

2. Alueen yleiskuvaus

Alue sijaitsee Jokikunnassa Vanjokilaakson eteläreunalla. Se on kalliolakinen ja osittain jyrkkärinteinen mäki-alue, maastoltaan varsin vaihteleva. Matalin piste on noin 42 metrin korkeudessa ja mäen huippu kohoaa noin 85 metriin. Lakialue on melko karua, mutta alarinteet ovat rehevämpiä ja paikoin jopa savipohjaisia.

Inventoitu alue käsittää golfkentän puustoisia ja pensaikkaisia välialueita, jotka ovat aktiivihoidon ulkopuolella.

Alue kuuluu eteläborealiselle kasvillisuusvyöhykkeelle (2a, Lounaismaa).

Selvitysalueen laajuus on noin 15,7 hehtaaria.

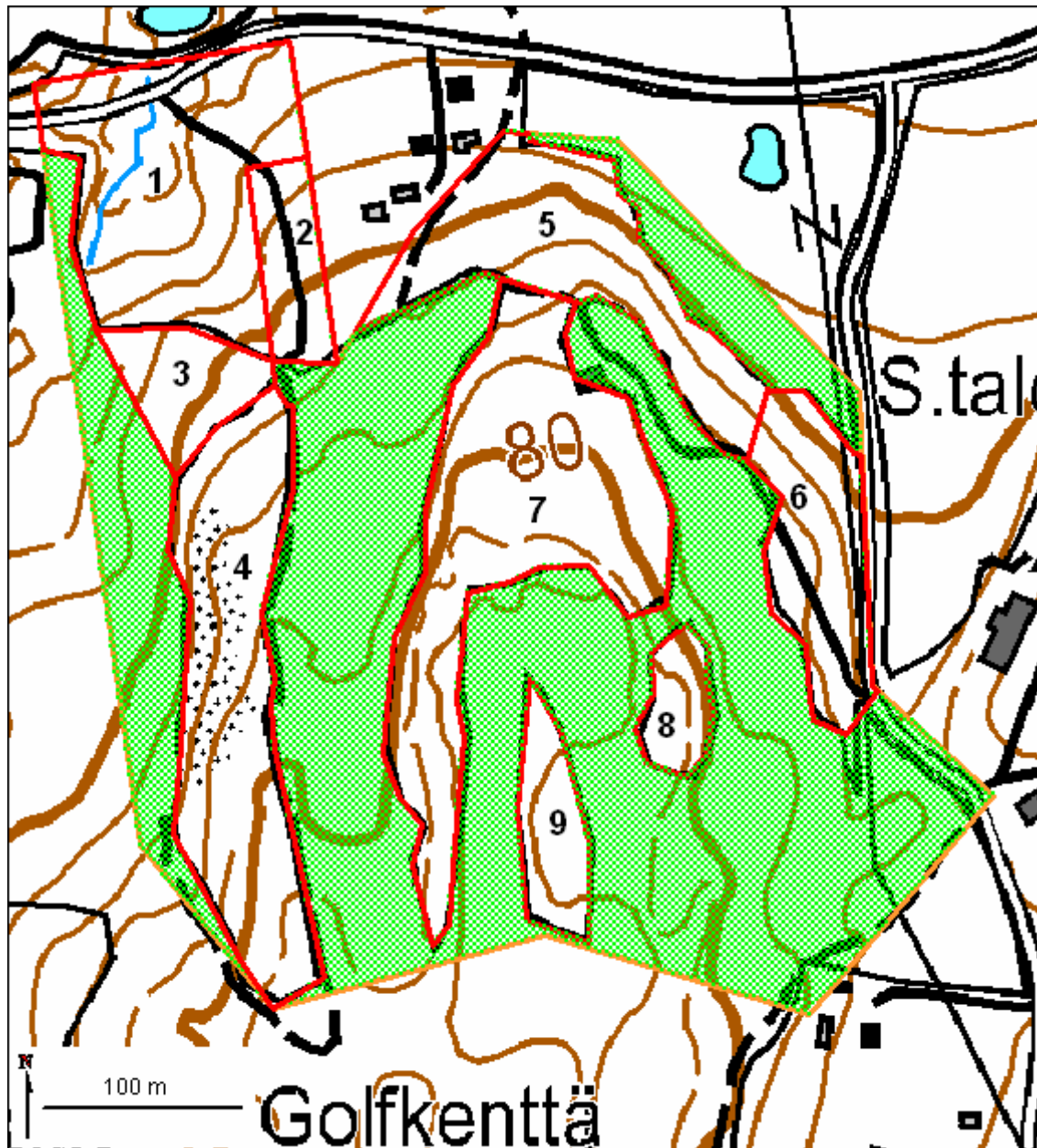
3. Alueiden kuvaukset ja suositukset

Selvitysalue on tässä kuvattu yhdeksänä osa-alueena (kartta 1). Joka kuviosta on lyhyt kuvaus sekä luonnonarvoihin perustuva arvotus. Aluenumerot viittaavat liitekarttaan 1.

Arvoluokitus:

- 5 Kansallisesti arvokas. Ainutlaatuisen lajin esiintymä tai erittäin uhanalaisen lajin kansallisesti tärkeä esiintymä. Perustetut suojelualueet. Vaativat yleensä luonnonsuojelualan perustamista.
- 4 Maakunnallisesti arvokas. Uudellamaalla erityinen tai ainutlaatuinen elinympäristö tai uhanalaisen lajin tärkeä, elinvoimainen esiintymä. Luonnonarvojen säilyttäminen vaatii usein vaatii luonnonsuojelualan perustamista.
- 3 Paikallisesti erittäin arvokas. Kohde, jossa on erityisiä luonnonarvoja, uhanalaisen tai harvinaisen lajin esiintymä tai edustavan luontotyyppi, joka on erityisen hyvässä luonnontilassa. Luonnonarvojen säilyttäminen edellyttää usein jotain rajoituksia maankäyttöön.
- 2 Paikallisesti arvokas. Kohteessa on joitain luonnonarvoja, joiden säilyttäminen saattaa vaatia jonkinlaisia rajoituksia maankäyttöön.
- 1 Vähäiset luonnonarvot. Tavanomaista luontoa. Kyseessä voi olla myös kohde, jonka luonnonarvot ovat tuhoutuneet ja arvoluokitusta voidaan nostaa kun arvot ennallistuvat kohtuullisessa ajassa (n. 40–60 v). Ei rajoituksia alueen käyttöön.
- 0 Ei luonnonarvoja. Ympäristö on tuhoutunut.

Jos arvoluokitus on 2 tai enemmän, on numeron jäljessä suluissa lyhyesti mainittu ne tärkeimmät luonnonarvot, joihin luokitus perustuu.



Kartta 1. Selvitysalue ja sen jakautuminen kuvioihin. Mittakaava 1:3500.

Pohjakartta ©Maanmittauslaitos lupanro 801/MML/09

Kuvio 1 Lehtoinen pensaikковиita

1,44 ha

Tiheää nuorta lehtipuustoa kasvava notkelma ja kuvion koillisosassa harvempaa lehtipuustoa. Valtalajeina ovat haapa, harmaaleppä ja tuomi. Puuston valtakorkeus on vain noin kuusi metriä. Kasvistollisesti mielenkiintoisinta osaa on tiheikön keskiosa, savisen notkon pohja, jossa esiintyy sekä lehtolajeja että lähteisyyden ilmentäjiä. Lehtolajeihin kuuluvat mustakonnanmarja, valkovuokko, vuohenputki ja sudenmarja sekä runsaana esiintyvät lehtopensaat (lehtokuusama, taikinamarja, pohjanpunaherukka ja mustaherukka). Lähdevaikutuksesta kertovat kevätlinnunsilmä ja purolitukka. Viidan

läpi virtaavan noron vaikutuspiirissä kasvavat mm. katkeratatar, ojakellukka ja rentukka. Kohtalaisen runsaassa kasvillisuudessa ei kuitenkaan esiinny mitään erityisen harvinaista lajia.

Noro ja lähteiset tihkupinnat noron liepeillä eivät ole luonnontilaisia, vaan niihin on vaikuttanut kentän perustaminen keräämällä kiintoainesta alueelle. Nykyisellään noroon ja tihkupintoihin vaikuttavat kentän ojitusvedet, jotka on johdettu alueelle. Kyseessä ei siis ole vesilain (§ 17a) mukaiset suojellut vesiluontotyypit.

Kuvion alimmat kohdat tien (Härtsiläntien) molemmin puolin ovat märkiä, sara- ja ruohokasvuston vallitsemia, pajupensaita kasvavia aloja. Lajeina täällä ovat mm. ojasorsimo, tupassara, röyhyvihvilä.

Arvo: 2 (pohjavesivaikutteinen lehto)

Suositus: Noron ympäristö suositellaan säilytettäväksi luonnontilassa.

Kuvio 2 Heinikko

0,32 ha

Niittykaistale huoltotien varrella. Kasvillisuus on tavanomaista, ilman harvinaisuuksia. Runsaimpina lajeina nurminata, nurmilauha, nurmirölli, seassa vuohenputkea ja valkoapilaa.

Arvo: 1

Suositus: -

Kuvio 3 Heinikko

0,36 ha

Juolavehnää ja nurmirölliä kasvava lajistoltaan yksipuolinen nurkkaus entistä hoidettua kylvönurmikkoa. Alalle on istutettu mäntyä.

Arvo: 1

Suositus: -

Kuvio 4 Kallioinen metsärinne

1,43 ha

Harvennettu metsäalue, jossa on näkyvissä avokalliota. Varttuneina puina on säästetty mäntyjä ja joitain koivuja. Alikasvoksena harvaa lehtivesakkoa, mm. pihlajia. Kenttäkerros koostuu tavanomaisista metsälajeista, joukossa hakkuualueen lajistoa (vadelma, maitohorsma, sananjalka). Kallion alla esiintyy kuivan lehdon lajistoa, ahokeltanoa ja ukontulikukkaa. Avokalliot ovat karuja, lajina esim. ahosuolaheinä.

Arvo: 1

Suositus: -

Kuvio 5 Sekametsä (kansikuva)

1,08 ha

Kasvillisuudeltaan ja puustoltaan samankaltainen kuin kuvio 4. Kivikkoinen rinne, jossa kasvaa isoja mäntyjä ja koivuja harvassa. Alikasvoksena koivuja, pihlajaa, kuusta. Katajia on kohtalaisesti ja

siellä täällä pieniä pähkinäpensaita. Kuvion pohjoisimmassa kärjessä, asutusta vastassa on tuoreempaa, tiheämpää lehtoa, jossa mm. nuoria vaahteroita sekä istutusperäinen valamonruusu, aluskasvillisuudessa käenkaalia, sudenmarjaa, kevätleinikkiä.

Arvo: 1

Suositus: Pohjoisen kärjen lehto voitaisiin säilyttää tuomassa monimuotoisuutta alueelle.

Kuvio 6 Kuiva lehto

0,70 ha

Jatkoa kuviolle 5, mutta varttunutta puustoa on täällä säilytetty enemmän. Mäntyjen ja rauduskoivun ohella kasvaa nuoria haapoja kuvion pohjoisnurkassa. Kenttäkerroksessa on tyypillisiä kuivan lehdon piirteitä: varpujen ohella lehtolajeja, kuten kieloa, jänönsalaattia, ahomataraa, metsäorvokkia, nuokkuhelmikkää, lillukkaa sekä sini- ja valkovuokkoa. Kuvion keskivaiheilla on näkyvissä vanha kivijalka ja kiviaita.

Arvo: 2 (kuiva lehto)

Suositus: Alue säilytetään rakentamattomana.

Kuvio 7 Mäntyvaltainen kangasmetsä

1,83 ha

Harvaa männikköä kasvava alue, jossa karuja kalliopaljastumia. Kenttäkerroksen kasvillisuus tavanomaisista lajeista koostuva (metsälauha, puolukka, mustikka, metsäkastikka). Pensasmaista pihlajaa ja katajia pensaskerroksessa.

Arvo: 1

Suositus: -

Kuvio 8 Männikkö

0,21 ha

Samankaltainen kuin kuvio 7.

Arvo: 1

Suositus: -

Kuvio 9 Männikkö

0,33 ha

Samankaltainen kuin kuvio 7.

Arvo: 1

Suositus: -

4. Tulokset

4.1. Lajisto

Lajiston osalta kattavimmin inventoitiin alueen putkilokasvilajisto. Selvitysalueella tavattiin 113 putkilokasvilajia, mikä on tämänkokoiselle ja -laatuiselle alueelle normaali lajimäärä. Jaloista lehtipuista esiintyy vaahteraa ja tammea, mutta vain taimina ja vesoina. Lajeissa ei ole mitään erityisen huomionarvoisia, harvinaisia eikä rauhoitettuja lajeja.

Selvitysalueelta ei havaittu uhanalaisluokiteltuja lajeja (Rassi ym. 2001).

Selvitysalueelta ei havaittu luonnonsuojelulain 47 §:n mukaisia erityissuojeltavia lajeja eikä EU:n luontodirektiivin tiukasti suojelemista lajeista (luonnonsuojelulaki § 49). Esimerkiksi lepakoille ja liito-oraville alue soveltuu pirstoutuneisuutensa takia huonosti.

4.2. Luontotyytit

Alue edustaa kaiken kaikkiaan tavanomaista länsiuusmaalaista luontoa. Luontotyypeiltään arvokkainta osaa alueesta edustavat kuvion 1 noronvarren lehto sekä kuvion 6 kuiva lehto. Mitenkään poikkeuksellisen arvokkaita tai erikoisia ne eivät ole.

Alueella ei esiinny metsälain (§ 10) erityisen tärkeitä elinympäristöjä, ei vesilakikohteita (§ 17a) eikä luonnonsuojelulain (§ 29) mukaisia suojeltuja luontotyyppieitä.

Alueella ei esiinny myöskään uhanalaisia luontotyyppieitä (Raunio ym. 2008).

Alue on pirstoutunut eikä sen takia toimi osana mitään merkittävää ekologista yhteyttä.

5. Lähteet

Rassi, P., Alanen, A., Kanerva, T. & Mannerkoski, I. (toim.) 2001: Suomen lajien uhanalaisuus 2000. Ympäristöministeriö & Suomen Ympäristökeskus, Helsinki.

Raunio, A., Schulman, A. & Kontula, T. (toim.) 2008: Suomen luontotyyppien uhanalaisuus – Osa 2: Luontotyyppien kuvaukset. – Suomen ympäristö 8/2008. Suomen ympäristökeskus. 572 s.

Liite 1. Kasvilajit

Nimistö Retkeilykasvion mukainen:

Hämät-Ahti, L., Suominen J., Ulvinen T. & Uotila P. (toim.) 1998: Retkeilykasvio, 4 p.
- Luonnontieteellinen keskusmuseo, Kasvimuseo, Helsinki. 656 s.

<i>Acer platanoides</i>	vaahtera
<i>Achillea millefolium</i>	siankärsämö
<i>Achillea ptarmica</i>	ojakärsämö
<i>Actaea spicata</i>	mustakonnanmarja
<i>Aegopodium podagraria</i>	vuohenputki
<i>Agrostis capillaris</i>	nurmiröllä
<i>Alchemilla sp.</i>	poimulehti
<i>Alnus incana</i>	harmaaleppä
<i>Anemone nemorosa</i>	valkovuokko
<i>Angelica sylvestris</i>	karhunputki
<i>Anthriscus sylvestris</i>	koiranputki
<i>Arctium tomentosum</i>	seittitakiainen
<i>Athyrium filix-femina</i>	hiirenporras
<i>Barbarea vulgaris</i>	peltokanankaali
<i>Betula pendula</i>	rauduskoivu
<i>Bidens tripartita</i>	tummarusokki
<i>Calamagrostis arundinacea</i>	metsäkastikka
<i>Calamagrostis canescens</i>	viitakastikka
<i>Caltha palustris</i>	rentukka
<i>Campanula patula</i>	harakankello
<i>Campanula persicifolia</i>	kurjenkello
<i>Cardamine amara</i>	purolitukka
<i>Carex nigra ssp. juncella</i>	tupassara
<i>Carex ovalis</i>	jänönsara
<i>Carex pallescens</i>	kalvassara
<i>Chrysosplenium alternifolium</i>	kevätlinnunsilmä
<i>Cirsium arvense</i>	pelto-ohdake
<i>Convallaria majalis</i>	kielo
<i>Corylus avellana</i>	pähkinäpensas
<i>Deschampsia flexuosa</i>	metsälauha
<i>Dryopteris carthusiana</i>	metsäalvejuuri
<i>Elymus repens</i>	juolavehnä
<i>Epilobium adenocaulon</i>	amerikanhorsma
<i>Epilobium angustifolium</i>	maitohorsma
<i>Equisetum arvense</i>	peltokorte
<i>Equisetum sylvaticum</i>	metsäkorte
<i>Festuca pratensis</i>	nurminata
<i>Filipendula ulmaria</i>	mesiangervo
<i>Galeopsis tetrahit</i>	karheapillike
<i>Galium album</i>	paimenmatara
<i>Galium boreale</i>	ahomatara
<i>Galium palustre</i>	rantamatara
<i>Geranium sylvaticum</i>	metsäkurjenpolvi
<i>Geum rivale</i>	ojakellukka
<i>Glyceria fluitans</i>	ojasorsimo
<i>Hepatica nobilis</i>	sinivuokko
<i>Hieracium (Sylvatica)</i>	salokeltano
<i>Hieracium (Vulgata)</i>	ahokeltano

<i>Hieracium umbellatum</i>	sarjakeltano
<i>Hypericum maculatum</i>	särmäkuisma
<i>Juncus conglomeratus</i>	keräpäävihvilä
<i>Juncus effusus</i>	röyhyvihvilä
<i>Juniperus communis</i>	kataja
<i>Lathyrus pratensis</i>	niittynätkelmä
<i>Leontodon autumnalis</i>	syysmaitiainen
<i>Leucanthemum vulgare</i>	päivänkakkara
<i>Lonicera xylosteum</i>	lehtokuusama
<i>Lupinus polyphyllus</i>	komealupiini
<i>Luzula multiflora</i>	nurmipiippo
<i>Luzula pilosa</i>	kevätpiippo
<i>Maianthemum bifolium</i>	oravanmarja
<i>Melampyrum pratense</i>	kangasmaitikka
<i>Melica nutans</i>	nuokkuhelmikkä
<i>Mycelis muralis</i>	jänönsalaatti
<i>Myosotis ramosissima</i>	mäkilemmikki
<i>Oxalis acetosella</i>	käenkaali
<i>Paris quadrifolia</i>	sudenmarja
<i>Persicaria hydropiper</i>	katkeratatar
<i>Phleum pratense ssp. pratense</i>	timotei, nurmitähkiö
<i>Picea abies</i>	kuusi
<i>Pinus sylvestris</i>	mänty
<i>Plantago major</i>	piharatamo
<i>Poa pratensis</i>	niittynurmikka
<i>Polygonum aviculare</i>	pihatatar
<i>Populus tremula</i>	haapa
<i>Prunus padus</i>	tuomi
<i>Pteridium aquilinum</i>	sananjalka
<i>Quercus robur</i>	tammi
<i>Ranunculus acris</i>	niittyleinikki
<i>Ranunculus auricomus -ryhmä</i>	kevätleinikkilaji
<i>Ranunculus repens</i>	rönsyleinikki
<i>Ribes alpinum</i>	taikinamarja
<i>Ribes nigrum</i>	mustaherukka
<i>Ribes spicatum</i>	pohjanpunaherukka
<i>Rosa majalis</i>	metsäruusu
<i>Rubus idaeus</i>	vadelma
<i>Rubus saxatilis</i>	lillukka
<i>Rumex acetosella</i>	ahosuolaheinä
<i>Rumex longifolius</i>	hevonhierakka
<i>Salix caprea</i>	raita
<i>Salix myrsinifolia</i>	mustuvapaju
<i>Sambucus racemosa</i>	terttuselja
<i>Scirpus sylvaticus</i>	korpikaisla
<i>Senecio sylvaticus</i>	kallio villakko
<i>Solidago virgaurea</i>	kultapiisku
<i>Sonchus arvensis</i>	peltovalvatti
<i>Sorbus aucuparia ssp. aucuparia</i>	pihlaja
<i>Stachys palustris</i>	peltopähkämö
<i>Stellaria graminea</i>	heinätähkimö
<i>Taraxacum sp., sektio Ruderalia</i>	rikkavoikukat
<i>Trientalis europaea</i>	metsätähti
<i>Trifolium hybridum</i>	alsikeapila

<i>Trifolium medium</i>	metsäapila
<i>Trifolium repens</i>	valkoapila
<i>Tripleurospermum inodorum</i>	peltosaunio
<i>Tussilago farfara</i>	leskenlehti
<i>Urtica dioica</i>	nokkonen
<i>Vaccinium vitis-idaea</i>	puolukka
<i>Valeriana officinalis</i>	rohtovirmajuuri
<i>Verbascum thapsus</i>	ukontulikukka
<i>Vicia cracca</i>	hiirenvirna
<i>Vicia sepium</i>	aitovirna
<i>Viola riviniana</i>	metsäorvokki